

726 sociétés à mission en juin 2022

PORTRAIT ET CHIFFRES CLÉS DES SOCIÉTÉS À MISSION

BSERVATOIRE
des SOCIÉTÉS À MISSION

576 750
salariés travaillent dans
une société à mission

S2 2019
15

S1 2020
60

S2 2020
200

S1 2021
393

S2 2021
589

S1 2022
726

+50 %
+23 %
Le nombre de sociétés à mission
a presque doublé en un an

Services
76,3 %

Agriculture
0,7 %

Industrie
12,1 %

Commerce
10,9 %

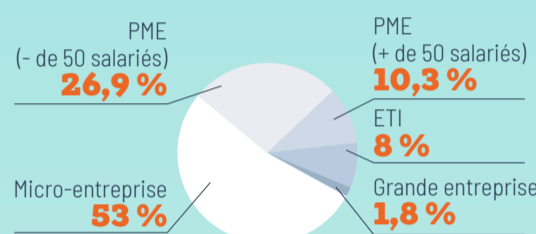
Les sociétés
à mission par
secteur d'activité

Les sociétés à mission par type d'activité

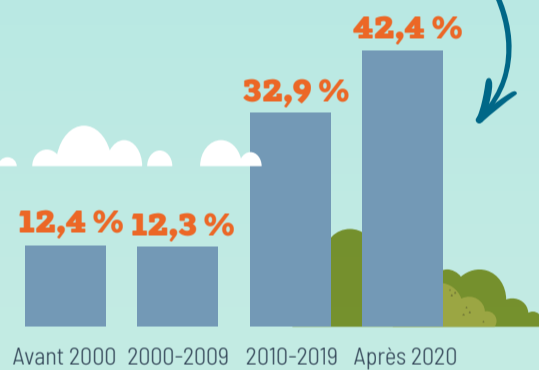
Les activités « finance-banque-assurance »
et « technologie-informatique » sont celles qui ont
connu la plus forte progression au 1^{er} semestre 2022

Technologie / Informatique	74
Services aux entreprises	65
Finance / Banque / Assurance	62
Conseil en stratégie et transformation	58
Agroalimentaire / Commerce alimentaire	51
Immobilier / Construction	48
Autres services (études, services domestiques...)	42
Conseil en RSE	38
Enseignement / Formation	38
Communication	35
Autres commerces	31
Autres industries	29
RH / Recrutement	26
Culture / Loisirs	25
Santé / Médico-social	23
Tourisme / Hôtellerie	20
Mode / Textile	17
Energie	13
Transport / Logistique	11
Cosmétique	9
Paysage / Horticulture	6
Ameublement	5

Les sociétés à mission par taille d'entreprise



Parmi les sociétés à mission,
une part importante
d'entreprises récemment créées



À la rencontre des sociétés à mission

4 grandes entreprises

sont devenues des sociétés à mission début 2022 :
Crédit Mutuel Arkéa, KPMG, SAGEMCOM et La Banque Postale.

2 licornes françaises

font leur entrée parmi les sociétés à mission : Back Market et Ecovadis.

1 nouvelle entreprise publique

est devenue société à mission en février 2022 : la Banque Postale. Elle rejoint ainsi La Poste et Civipol.

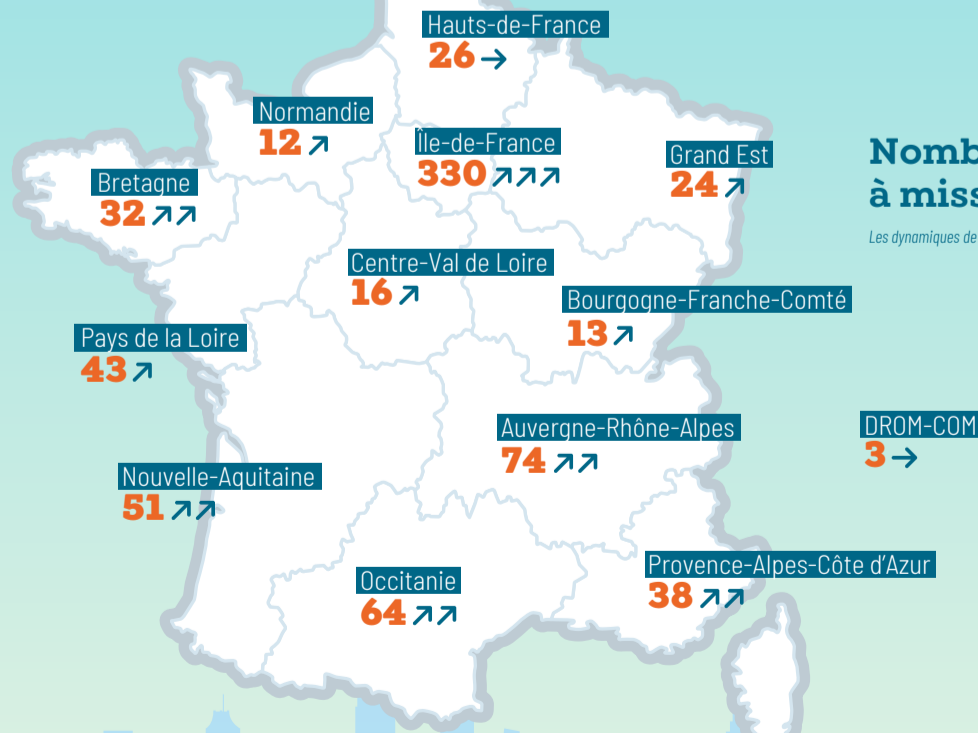
8 entreprises cotées :

Frey, Obiz, REALITES, Voltalia, Vranken-Pommery, Danone, Perl (filiale du Groupe Nexity) et Les Agences de Papa.

Parmi les ETI ayant dernièrement inscrit une mission dans leurs statuts, citons Heetch, Seqens, AMICIO, Foodles et La Pânière.

Nombre de sociétés à mission par région

Les dynamiques de croissance ont été calculées sur la période du S2 2021 au S1 2022



À propos de L'Observatoire des Sociétés à Mission

L'Observatoire des Sociétés à Mission a pour vocation d'être la référence des entreprises inscrivant leur mission dans leurs statuts. Il recense les sociétés, partage les démarches pour en inspirer d'autres et nourrit la recherche académique par des cas pratiques. Il a également pour ambition d'aider les pouvoirs publics dans le suivi de la dynamique d'adoption de la loi PACTE. Il comprend le Baromètre des sociétés à mission, réalisé avec Mines ParisTech, ainsi qu'un site web dédié (www.observatoiredessocietesamission.com) dévoilant les informations clés de toutes les sociétés à mission. L'Observatoire contribue de façon majeure à la mission de la Communauté et à son objectif d'intérêt général.

Méthodologie. Les sociétés à mission sont identifiées sur la base d'une veille quotidienne, de la remontée d'informations des membres de la Communauté des Entreprises à Mission et de Mines ParisTech. Ces informations sont croisées avec les données provenant du Conseil National des Greffiers des Tribunaux de Commerce, avec qui nous avons signé un partenariat. Un questionnaire auto-administré est parallèlement envoyé aux entreprises recensées afin d'obtenir des informations qualitatives.

NB : La date retenue dans le cadre de notre analyse est celle du vote des nouveaux statuts, et non la date à laquelle la mission est communiquée.